



## **RASSPECIFIK AVELSSTRATEGI FÖR AUSTRALIAN KELPIE**

Svenska Kelpieklubben (SVEKK)  
Rasklubb inom Svenska Brukshundklubben  
2012-05-14

## Innehållsförteckning

|      |  |    |
|------|--|----|
| 1.   | Historik.....                            | 2  |
| 1.1. | Rasens historia i ursprungslandet .....  | 2  |
| 1.2. | Kelpiens historia i Sverige .....        | 2  |
| 1.3. | Allmänt om Australian kelpie.....        | 2  |
| 2.   | Exteriör.....                            | 3  |
| 2.1. | Helhetsintryck.....                      | 3  |
| 2.2. | Godkända färger .....                    | 3  |
| 2.3. | Storlek .....                            | 3  |
| 3.   | Mentalitet.....                          | 4  |
| 3.1. | Mentalbeskrivning hund (MH).....         | 4  |
| 3.2. | Mentaltest (MT).....                     | 6  |
| 4.   | Hälsa.....                               | 7  |
| 4.1. | Höftledsdysplasi (HD) .....              | 7  |
| 4.2. | Elbowdysplasi/armbågsdysplasi (ED) ..... | 8  |
| 4.3. | Patella luxation .....                   | 8  |
| 4.4. | Hjärtfel .....                           | 8  |
| 4.5. | Epilepsi.....                            | 8  |
| 4.6. | Tandförluster.....                       | 8  |
| 4.7. | Kryptorchism.....                        | 8  |
| 5.   | Population .....                         | 10 |
| 5.1. | Antal kullar samt använda avelsdjur..... | 10 |
| 5.2. | Hanar med flest valpar .....             | 11 |
| 5.3. | Hanhundar med flest barnbarn .....       | 12 |
| 5.4. | Tikar med flest barnbarn .....           | 13 |
| 6.   | Användningsområden .....                 | 14 |
| 6.1. | Vallning .....                           | 14 |
| 6.2. | Lydnadsklass.....                        | 15 |
| 6.3. | Bruksklass .....                         | 16 |
| 6.4. | Tjänstehundar .....                      | 17 |
| 6.5. | Agility .....                            | 18 |
| 6.6. | Utställning .....                        | 18 |
| 7.   | Appendix A: De godkända färgerna .....   | 20 |

## **Arbetet med RAS**

En rasspecifik avelsstrategi (RAS) är en handlingsplan för aveln inom en specifik ras. På Kennelfullmäktige 2001 fattades beslut om att en sådan ska upprättas för varje hundras. Dokumentet RAS för Australian Kelpie har funnits sedan 2005, dokumentet du håller i din hand är den reviderade och uppdaterade versionen från 2012.

RAS skall ses som ett levande dokument som bör och skall arbetas om under tidens gång, statistik förändras allteftersom likväl som målsättningarna.

Dokumentet skall ses som ett hjälpmedel i avelsarbetet likväl som det ger historien bakom rasen och dess ursprung. Det ger också en hjälp i arbetet mot framtida mål.

Detta dokument är framtaget av en arbetsgrupp bestående av  
Lisbeth Cederberg, Jejmics Kennel  
Maria Dahlberg, Kennel Meringa  
Anette Johansson, Lilla Primtorpets Kennel  
Ann-Sofie Lindgren, Vickulas Kennel  
Ulf Wikström, Austimins Kennel

Dokumentet har sedan remitterats till samtliga uppfödare som är medlemmar i klubben, och fastställts av sittande styrelse.

## 1. Historik

### 1.1. Rasens historia i ursprungslandet

Kelpiens ursprung är inte fullt klarlagt men man vet med säkerhet att ett par släthåriga black & tan-färgade vallhundar importerades till Australien från Skottland på tidigt 1800-tal. En hane efter dessa två hundar parades sedan i sin tur med en inhemsk tik. Tiken var utseendemässigt av likadan typ som importerna och anses troligen också härstamma från liknande hundar, s.k. ”Scotch Dog Collies”. Parningen resulterade i en kull och en tik ur denna kull hamnade hos förvaltaren på Wollongough Station, C.B.W. King. Tikvalpen döptes till Kelpie vilket betyder vattenande/vattendjävul på gaeliska, och var ett vanligt namn på vallhundstikar vid den här tiden. Kelpie deltog i det första vallhundsprovet 1872 eller 1873 (uppgifterna är oklara på den punkten) i Forbes, New South Wales och imponerade stort vilket ledde till att hennes valpar blev efterfrågade. De såldes under beteckningen Kelpie’s pups (Kelpies valpar) och på så sätt fick rasen sitt namn.

Första standarden för rasen skrevs 1902 då man fortfarande avlade enbart på vallningsförmågan och modellen var en funktionellt arbetande hund. Sedan dess har bara smärre förändringar gjorts i standarden och fotografier av King's Kelpie visar att typen fortfarande är sig lik. I Australien är kelpien alltså en oundgänglig medhjälpare på fårfarmerna.

### 1.2. Kelpiens historia i Sverige

Kelpien är en relativt ny och liten ras i Sverige sett till antalet registreringar, de första kelpiesarna kom till Sverige 1973 då Byrosi Barkem och Pavesi Tar Baby, en hane och en tik, importerades. Barkem har tillsammans med en annan import, Nymagee Oongarra, betytt mycket för den svenska kelpiestammen.

Från början registrerades alla som Australian Kelpie men fr.o.m. 2000 registreras hundar med working kelpie council (WKC) härstamning i Svenska kennel klubbens (SKK) annexregister. Omregistrering av Australian Kelpie med WKC härstamning till Australian Stock dog/Working Kelpie, genomfördes av SKK och Nordiska Working Kelpie Rådet (NWKR).

Genom sin storlek och kapacitet har kelpien visat sig vara en framgångsrik allroundhund, rasen har inte bara erhållit framgångar som vallhund utan även inom lydnad, agility, freestyle och de flesta bruksgrenarna. Kelpien har också blivit Svensk Mästare inom både spår, sök och rapport, representanter för rasen har dessutom utsetts till bästa brukshund vid flertalet tillfällen. Som lydriadshund har kelpien inte bara blivit Svensk Mästare utan även Världsmästare. Rasen har dessutom visat att den fungerar utmärkt som tjänstehund både inom bevakning och räddning.

### 1.3. Allmänt om Australian kelpie

|                                 |   |
|---------------------------------|---|
| Ursprungsland:                  | Australien  |
| Ursprungligt användningsområde: | Vallhund  |
| Nutida användningsområde:       | Bruks, lydriad, agility, freestyle, rallylydriad, tjänstehund samt vallning |
| FCI nummer:                     | 293   |
| FCI klassifikation:             | Grupp 1, sektion 1 med arbetsprov   |
| Grupptillhörighet:              | Grupp 1 Vall-, boskaps- och herdehundar                                     |

## **2. Exteriör**

### **2.1. Helhetsintryck**

Helhetsintrycket skall vara en smidig, livlig hund av hög klass, som visar hård muskelkondition kombinerad med stor smidighet i lemmarna och ge intryck av förmåga till outtröttligt arbete. Den skall vara fri från varje antydning till spinkighet. Varje felaktighet i byggnad eller temperament som är främmande för en arbetande vallhund måste anses som otypiskt.

### **2.2. Godkända färger**

Chokladbrun, svart, röd, black & tan, red & tan, fawn och rökblå (Se bilder i Appendix A). Genetiskt sett är det möjligt med nio olika färger hos kelpien men endast sju av dem är godkända och det är de som nämns ovan. De två icke godkända färgerna är blue & tan och fawn & tan.

### **2.3. Storlek**

#### Nuläge

Standarden anger mankhöjd för hane till 46-51cm och för tik till 43-48 cm. Kelpien tenderar att bli för hög, idag är genomsnittet sammanställt på exteriörbeskrivna hundar 50,0 cm för hanhundarna resp. 47,1 cm för tikar

#### Målsättning

Att få ner genomsnittet på hundarna med 0,5 cm inom 5 år och 1 cm inom 10 år.

#### Strategi

Verka för att fler hundar exteriörbeskrivs och informera alla uppfödare att vara observanta på avelsdjurens mankhöjd. I samband med domarkonferensen 2012 informera domarkåren samt exteriörbeskrivare om att storleken bör beaktas. En årlig sammanställning ska göras avseende höjd hos exteriörbeskrivna hundar.

### 3. Mentalitet

#### 3.1. Mentalbeskrivning hund (MH)

Kelpien ska ha känd mental status, d.v.s. ha genomgått ett MH för att få användas i avel enligt SKKs registreringsbestämmelser. Känd mentalstatus är även ett krav för att få delta på SBKs bruksprov efter fyllda 18 månader. Hunden måste vara minst 12 månader gammal för att få genomföra MH. Det optimala är att beskriva hunden mellan 12-18 månaders ålder, dock finns ingen övre gräns. Utförandet av MH går till så att hundens reaktion i olika situationer, t.ex. hälsning, lek, jakt, rädsla, nyfikenhet och skott, beskrivs och förs in i ett förtryckt protokoll. En MH-beskrivning innebär ingen bedömning, hunden får bara noteringen "Känd mental status" efter genomförd beskrivning.

##### 3.1.1. Antal MH beskrivna kelpie

###### Nuläge

I dagsläget beskrivs ca 71 % av alla kelpie.

Då det exporteras många valpar, för närvarande ca 10 % av årskullarna, är det svårt att nå över 80 % MH beskrivna hundar.

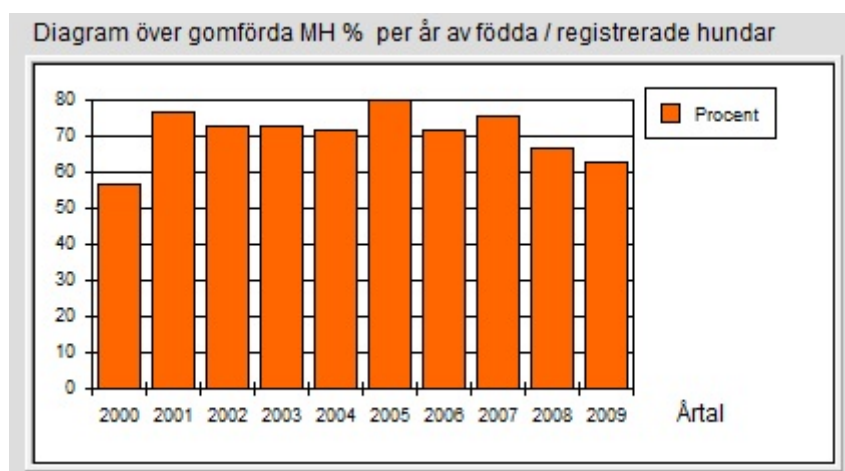
Statistiken omfattar årsvis registrerade hundar.

| År   | Hundar | Startade | Startar | Genomförd & % |    | Avbryter & % |   | 1   | 2   | 3   | 4   | 5   |
|------|--------|----------|---------|---------------|----|--------------|---|-----|-----|-----|-----|-----|
| 2000 | 97     | 59       | 59      | 55            | 57 | 4            | 6 | 3,5 | 3,3 | 2,7 | 3,4 | 2,1 |
| 2001 | 94     | 73       | 73      | 72            | 77 | 1            | 1 | 3,5 | 3,2 | 2,3 | 3,3 | 2,1 |
| 2002 | 112    | 83       | 83      | 82            | 73 | 1            | 1 | 3,8 | 3,4 | 2,6 | 3,6 | 1,9 |
| 2003 | 128    | 94       | 94      | 93            | 73 | 1            | 1 | 3,7 | 3,3 | 2,2 | 3,4 | 2,1 |
| 2004 | 105    | 79       | 80      | 76            | 72 | 4            | 5 | 3,6 | 3,1 | 2,5 | 3,4 | 1,9 |
| 2005 | 166    | 135      | 135     | 133           | 80 | 2            | 1 | 3,7 | 3,3 | 2,6 | 3,5 | 2,0 |
| 2006 | 125    | 90       | 91      | 90            | 72 | 1            | 1 | 3,7 | 3,0 | 2,6 | 3,5 | 1,9 |
| 2007 | 106    | 80       | 81      | 81            | 76 | 0            | 0 | 3,7 | 3,4 | 2,5 | 3,4 | 1,8 |
| 2008 | 175    | 120      | 121     | 118           | 67 | 3            | 2 | 3,7 | 3,3 | 2,4 | 3,4 | 1,9 |
| 2009 | 185    | 119      | 119     | 116           | 63 | 3            | 2 | 3,7 | 3,3 | 2,6 | 3,5 | 1,9 |

Hundar= antalet födda/registrerade  
 Startade=antal MH-beskrivna  
 Startar = antal beskrivningar  
 Genomförda = med kompletta protokoll  
 Genomförda % = % av antal hundar/år  
 Avbryter= avbryten MH-beskrivning  
 Avbryter % = % av antalet startar

**Egenskaper**  
 1 = Social kontakt  
 2 = Lekfullhet  
 3 = Förföljer & griper  
 4 =Nyfiken/Orädd  
 5 = Hot/Aggression

Figur 1: Tabell över genomförda MH.



Figur 2: Observera att y-axeln enbart visar upp till 80 %.

### Målsättning

Målsättningen är att den siffran skall öka till 80 % inom en 5-årsperiod. I siffran 80 % inkluderas svenskfödda hundar testade i länder där SBKs MH är officiell test.

### Strategi

Informera uppfödare om vikten av att så många kelpies som möjligt genomför MH – exempelvis i samband med uppfödarträff. Ju fler kelpies som MH-testas desto bättre underlag för statistik och kullstatistik. Kullgenomsnitt är avelsmässigt viktigare än individens resultat. Informera om mentala egenskapers arvbarhet och betydelse för såväl aktiva arbetande hundar som sällskapshundar. SVEKK ska anordna MH liksom utbilda figuranter och övriga funktionärer.

## **3.1.2. Rasmedelvärde samt önskad målbild**

### Nuläge

Under tiden 2000 till 2009 uppgick den genomsnittliga bedömningen till:

|                      |      |
|----------------------|------|
| Social kontakt       | 3,67 |
| Lekfullhet           | 3,29 |
| Förföljer och griper | 2,51 |
| Nyfiken/orädd        | 3,45 |
| Hot/aggression       | 1,96 |
| Skott                | 1,80 |

**Figur 3:** Genomsnittsvärden hundar födda perioden 2000-2009

### Målsättning

Att till 2017 ha förändrat dessa värden till:

|                      |      |
|----------------------|------|
| Social kontakt       | 3,70 |
| Lekfullhet           | 3,40 |
| Förföljer och griper | 2,60 |
| Nyfiken/orädd        | 3,50 |
| Hot/aggression       | 1,96 |
| Skott                | 1,70 |

**Figur 4:** Önskat medelvärde för hundar födda perioden 2012-2016

Då kelpie är en arbetande ras som passar för många aktiviteter, som vallning, bruks, agility, lydnad o.s.v., så är det viktigt med en social hund som är allmänt orädd och nyfiken för att kunna arbeta under olika förhållanden. Dessa egenskaper är även viktiga för att ha en hund som är trygg i vardagliga situationer.

### Strategi

I samband med uppfödarnas kennelträffar informera uppfödare om vikten av att så många kelpies som möjligt genomför MH – exempelvis i samband med uppfödarträff. Ju fler kelpies som MH testas desto bättre underlag för statistik och kullstatistik. Kullgenomsnitt är avelsmässigt viktigare än individens resultat. Informera om mentala egenskapers arvbarhet och betydelse för såväl aktiva arbetande hundar som sällskapshundar, SVEKK ska anordna MH liksom utbilda figuranter och övriga funktionärer. SVEKK tar fram ett informationsmaterial om SVEKK, MH, höftledsdysplasi, vikten av miljöträning, etc. som uppfödarna kan distribuera till sina valpköpare.

### 3.2. Mentaltest (MT)

Man kan även testa hunden på MT, Mentaltest. Ålder för deltagande är 18-48 månader. Detta test är något mera omfattande än MH. Det består av en beskrivningsdel och en bedömningsdel, 600 poäng är maxpoäng och godkännandegränsen är 300 poäng. Hunden bedöms som godkänd eller icke godkänd. För att bli godkänd får hunden heller inte kryssats i någon ruta med kursiverad text (eg. uppvisat icke önskvärda beteenden).

En hund som är godkänd på mentaltest och exteriörbeskrivning, samt är höftledsröntgad med officiell avläsning resultat A eller B får titeln KORAD.

#### 3.2.1. Antal mentaltestade kelpies födda från år 2000

##### Nuläge

| År   | Reg | Deltagit MT | GK MT | % Testade | % GK |
|------|-----|-------------|-------|-----------|------|
| 2000 | 97  | 20          | 15    | 21 %      | 75 % |
| 2001 | 94  | 31          | 22    | 33 %      | 71 % |
| 2002 | 112 | 32          | 17    | 29 %      | 53 % |
| 2003 | 128 | 26          | 14    | 20 %      | 54 % |
| 2004 | 105 | 25          | 19    | 24 %      | 76 % |
| 2005 | 166 | 48          | 44    | 29 %      | 92 % |
| 2006 | 125 | 28          | 21    | 22 %      | 75 % |
| 2007 | 106 | 33          | 28    | 31 %      | 85 % |
| 2008 | 175 | 21          | 18    | 12 %      | 86 % |
| 2009 | 185 | 9           | 8     | 5 %       | 89 % |

**Figur 5:** Antal mentaltestade kelpies födda från år 2000

##### Målsättning

Siffran över antalet mentaltestade kelpie ska öka.

##### Strategi

Informera uppfödare om vikten av att så många som möjligt genomför mentaltest– exempelvis i samband med uppfödarträff. Ju fler kelpies som mentaltestas desto bättre underlag för statistik och kullstatistik. SVEKK ska anordna mentaltest liksom utbilda figuranter och övriga funktionärer.



## 4. Hälsa

Kelpie anses vara en i huvudsak frisk och sund ras vilket också styrks av försäkringsbolagens statistik då det gäller sjukdomar och skador. Kelpiens allra främsta orsak till att behöva veterinärvård är trauman<sup>1</sup>. En del sjukdomar finns dock, dessa presenteras under detta avsnitt.

### 4.1. Höftledsdysplasi (HD)

Höftledsdysplasi är en felaktig utveckling av hundens höftled. Felet upptäcks sällan hos valpar utan uppkommer under hundens uppväxt. Dysplasien graderas som grad A, B, C, D eller E av den avläsande veterinären där grad A och B står för normala höfter, C för lindrig dysplasi, D för måttlig dysplasi och E för kraftig dysplasi.

För att få registrera avkomma krävs att föräldrardjuren är friröntgade, d.v.s. HD grad A eller B. Rasen har haft en låg andel HD men sedan det nya avläsningssystemet infördes 2000 ser vi en ökning av HD grad C.

| År   | Reg | Rtg | % Rtg | % HD | HD A | HD B | HD C | HD D | HD E |
|------|-----|-----|-------|------|------|------|------|------|------|
| 2000 | 97  | 61  | 63%   | 15%  | 36   | 16   | 9    | 0    | 0    |
| 2001 | 94  | 68  | 72%   | 4%   | 44   | 21   | 2    | 1    | 0    |
| 2002 | 112 | 90  | 80%   | 12%  | 52   | 24   | 9    | 2    | 0    |
| 2003 | 128 | 94  | 73%   | 9%   | 52   | 34   | 6    | 2    | 0    |
| 2004 | 105 | 81  | 77%   | 2%   | 54   | 25   | 2    | 0    | 0    |
| 2005 | 166 | 134 | 81%   | 10%  | 61   | 60   | 13   | 0    | 0    |
| 2006 | 125 | 100 | 80%   | 7%   | 50   | 43   | 6    | 1    | 0    |
| 2007 | 106 | 82  | 77%   | 6%   | 51   | 26   | 3    | 2    | 0    |
| 2008 | 175 | 123 | 70%   | 11%  | 66   | 44   | 12   | 1    | 0    |
| 2009 | 185 | 129 | 70%   | 5%   | 86   | 37   | 7    | 0    | 0    |

Figur 6: HD statistik per oktober 2011

#### Nuläge

Antalet röntgade kelpie ligger på en konstant hög nivå, i snitt 76 %, under de senaste sex åren. En viss variation förekommer men det skall också hållas i åtanke att kelpien är en numerärt liten ras och varje individ har ett relativt stort genomslag i statistiken.

#### Målsättning

Att minska andelen fall av dysplasi genom selektiv avel där även hänsyn tas till hela familjebilder, dock är det inte rimligt att slå ut för många hundar i aveln p.g.a. familjebilden då rasen är liten numerärt och varenda individ som är gångbar i avel är värdefull för rasens fortlevnad. Om man avlar på individ med ledbelastning i familjen så bör man använda en partner som har en bättre familjebild rörande ledstatistik. Målsättningen är att siffran skall hamna på 80 % inom 5 år från detta dokumentets upprättande.

#### Strategi

Uppfödaren måste berätta för valpköparna hur viktigt det är för rasen och individen att röntgen

<sup>1</sup> Enligt Agria Breed Profile

sker. Uppfödaren avlar på individer där det är bra ledstatistik på både föräldradjur och kullsyskon. Anordna uppfödardräff med bl.a. information om höftledsdysplasi.

#### **4.2. Elbowdysplasi/armbågsdysplasi (ED)**

Enstaka fall finns rapporterade men rasen har inget fastställt hälsoprogram mot sjukdomen och behov av sådant anses inte finnas i dagsläget. Tills vidare räcker den röntgen som sker. Önskvärt är dock att tänkta avelsdjur röntgas. Affekterade hundar skall inte användas i avel.

#### **4.3. Patella luxation**

Enstaka fall finns rapporterade men i dagsläget anses det inte finnas behov av att införa patellaundersökning i rasens hälsoprogram. Önskvärt är att tänkta avelsdjur genomgår patella undersökning. Affekterade hundar skall inte användas i avel.

#### **4.4. Hjärtfel**

Statistik från Agria Breed Profile visar att Australian Kelpie drabbas av hjärtfel i något högre grad än medelrasen

##### **4.4.1. Endocardos/Kronisk mitralisinsufficiens**

Kronisk mitralisinsufficiens (även känt som endocardos) är en sjukdom som ger degeneration av klaffarna mellan förmak och kammare i hjärtat och är en sjukdom som också kan förvärras. Affekterade hundar ska inte användas i avel.

##### **4.4.2. DCM**

DCM står för dilaterad cardiomyopati vilket innebär hjärtmuskelsvaghet. För att fastställa diagnos krävs ultraljudsundersökning av hjärtat. Hunden är oftast symptomfri tills den får hjärtsvikt. Sjukdomen är ärftlig och affekterade hundar skall inte användas i avel. Enstaka individer är diagnostiserade med DCM.

#### **4.5. Epilepsi**

Epilepsi finns i två former, en primär och en sekundär. Den primära är ärftlig och visar sig oftast på unga hundar mellan 1-2 år, den sekundära är inte ärftlig utan orsakas av andra sjukdomar, t.ex. hjärntumör eller trauma mot huvudet och visar sig oftast på äldre hundar.

Epilepsi yttrar sig i form av mer eller mindre kraftiga kramper i hela eller delar av kroppen. Hunden kan ramla omkull och få ryckningar i ben, nacke och mun så kallad Grand Mal anfall. I lindrigare form kan hunden uppfattas som okontaktbar eller försöka fånga flugor som inte finns (flysnapping). Affekterade hundar ska inte användas i avel.

#### **4.6. Tandförluster**

Enstaka förluster av P1 och P2, förutsatt att förlusterna inte sitter bredvid varandra, anses som ett ringa fel. Tandförluster är också ärftligt och finns i viss mån i rasen, hänsyn skall tas även här till både individ och familjebild i avelsarbetet.

#### **4.7. Kryptorchism**

Kryptorchism innebär att hanhunden inte har båda testiklarna nere i pungen. Den ena testikeln

ligger kvar i bukhålan, i undantagsfall kan båda ligga kvar i bukhålan. Kryptorchism ses som ett allvarligt fel och det är otillåtet att avla på belastade individer, hänsyn skall också tas till familjebilden då det anses vara ärftligt. Hanhund i avsaknad av en eller båda testiklar är inte godkänd i avel och avkomma beläggs med registreringsförbud.

## 5. Population

Då Australian Kelpie är en liten ras numerärt är det viktigt med mångfald inom rasen och under detta stycke kommer vi att presentera statistik som gäller antalet kullar samt använda hundar i avel.

### Målsättning

Under en tidsperiod på 5-10 år kunna öka registreringarna så att ca 200 valpar registreras varje år. En förutsättning för denna ökning är att den genetiska variationen ska öka med samma procent. Den effektiva avelsbasen ska också öka med minst 100 % eller helst mer under tidsperioden. Inavelsgraden måste fortsätta att hållas på låg nivå.

### Strategi

Klubben måste mer aktivt föra fram rasen som den utomordentliga allroundhund den är genom att vara representerad på rasklubbstorg mm och därigenom öka efterfrågan.

Klubben måste lägga upp plan för, och kontinuerligt genomföra, uppfödarträffar där man redovisar nuläget och gemensamt arbetar för att uppnå målet, både vad gäller antal registrerade valpar, inavelsgrad samt att öka den effektiva populationen.

### 5.1. Antal kullar samt använda avelsdjur

| Årtal | Antal kullar | Antal hanar använda | Antal tikar använda | Kullstorlek | Inavelsgrad |
|-------|--------------|---------------------|---------------------|-------------|-------------|
| 2000  | 20           | 17                  | 20                  | 4,6         | 2,6         |
| 2001  | 17           | 11                  | 17                  | 5,4         | 2,2         |
| 2002  | 20           | 14                  | 19                  | 5,5         | 2,4         |
| 2003  | 22           | 17                  | 20                  | 5,7         | 2,2         |
| 2004  | 16           | 14                  | 16                  | 6,4         | 1,6         |
| 2005  | 27           | 19                  | 26                  | 6,0         | 1,6         |
| 2006  | 25           | 17                  | 24                  | 4,9         | 2,4         |
| 2007  | 19           | 15                  | 18                  | 5,4         | 1,2         |
| 2008  | 30           | 21                  | 28                  | 5,8         | 1,3         |
| 2009  | 32           | 28                  | 31                  | 5,8         | 1,2         |

**Figur 7:** Antal kullar fördelat per år mellan 2000 – 2009

## 5.2. Hanar med flest valpar

| Namn                      | RegNr       | HD status | Antal Valpkullar | Antal Valpar | Barnbarn |
|---------------------------|-------------|-----------|------------------|--------------|----------|
| Ringbarka Saintly         | S11009/2003 | Hd Grad A | 13               | 67           | 109      |
| Colonydane Outback Jack   | S29353/2000 | Hd Grad A | 11               | 66           | 128      |
| Nellarou Modem            | S68754/2007 | Hd Grad B | 7                | 50           | 1        |
| Leagården's Brasse        | S17732/97   | Hd Ua     | 7                | 48           | 127      |
| Draco                     | S11219/93   | Hd Ua     | 6                | 40           | 33       |
| Rambechs Faxé             | S36745/2000 | Hd Grad A | 8                | 39           | 35       |
| Goolarabang Razor Jack    | S11885/96   | Hd Ua     | 7                | 38           | 72       |
| Quilpies Kotte Karuso III | S24958/96   | Hd Ua     | 5                | 34           | 123      |
| Cefeus Up To Date Mix     | S17068/99   | Hd Grad A | 6                | 29           | 71       |
| Eje                       | S50182/89   | Hd Ua     | 5                | 28           | 32       |
| Cadjees Cappucino         | S25351/97   | Hd Ua     | 5                | 27           | 65       |
| Chiffer's Egon            | S34017/94   | Hd Ua     | 5                | 24           | 82       |
| Nemårs Åkerbär            | S12305/90   | Hd Ua     | 7                | 24           | 18       |
| Ringbarka Born T Perform  | S27391/2006 | Hd Grad A | 7                | 23           | 15       |
| Oatland Blackjack         | S41453/98   | Hd Ua     | 5                | 22           | 98       |
| Almdalens Largo           | S55581/98   | Hd Ua     | 5                | 19           | 33       |

**Figur 8:** Hanar som lämnat flest antal valpar mellan 2000-2009

### 5.3. Hanhundar med flest barnbarn

| Namn                       | Född År | Valpantal | Barnbarn |
|----------------------------|---------|-----------|----------|
| Nymagee Oongarra           | 1973    | 128       | 452      |
| Byrosi Barkem              | 1972    | 108       | 300      |
| Noongah Black Attack       | 1981    | 61        | 286      |
| Glimmergruvans Brutus      | 1977    | 42        | 151      |
| Evallens Chocolate Quantas | 1986    | 113       | 147      |
| Glimmergruvans Krick       | 1981    | 57        | 143      |
| Noondoo Red Flash          | okänt   | 4         | 142      |
| Byrosi Bonny Boy           | okänt   | 3         | 132      |
| Colonydane Outback Jack    | 1998    | 66        | 128      |
| Leagården's Brasse         | 1997    | 48        | 127      |
| Ballure Leehalf            | 1976    | 42        | 127      |
| Leagårdens Aladdin         | 1994    | 21        | 124      |
| Quilpies Kotte Karuso III  | 1996    | 34        | 123      |
| Stormkappans Red Quincy    | 1981    | 15        | 120      |
| Glendalock By Request      | 1976    | 56        | 119      |
| Meringas Bombadil          | 1992    | 19        | 116      |
| Norinvale Justin           | 1983    | 67        | 113      |
| Ringbarka Saintly          | 2001    | 67        | 109      |
| Kelpland Strike Me Lucky   | okänt   | 4         | 104      |
| Weerona King               | okänt   | 21        | 104      |
| Elfinvale Hyland           | 1980    | 49        | 104      |
| Trukelp Nugget             | 1997    | 17        | 102      |
| Toccatas Apache            | 1987    | 27        | 102      |
| Elfinvale Andrew           | okänt   | 4         | 99       |
| Yttergårdens Red Robin     | 1985    | 28        | 99       |

**Figur 9:** De 25 hanhundarna med flesta barnbarn

#### 5.4. Tikar med flest barnbarn

| Namn                       | Född År | Valpantal | Barnbarn |
|----------------------------|---------|-----------|----------|
| Ballure Swedish Dream      | 1978    | 36        | 222      |
| Ballure Puneralla          | 1972    | 25        | 147      |
| Stardogs Solo Song         | 1974    | 28        | 130      |
| Nymagee Jedda              | okänt   | 1         | 129      |
| Shearersmate Cherry H.i.t. | okänt   | 6         | 127      |
| Ringbarka So Im Magic      | 2001    | 18        | 113      |
| Cefeus Nyx                 | 1990    | 25        | 113      |
| Ballure Dorothy Dee        | 1973    | 18        | 108      |
| Byrosi Lindy Lou           | okänt   | 2         | 108      |
| Cefeus Thyndra             | 1998    | 40        | 107      |
| Glimmergruvans Randie      | 1986    | 23        | 103      |
| Elfinvale Jessica          | okänt   | 5         | 100      |
| Glimmergruvans Solo Song   | 1995    | 28        | 94       |
| Stormkappans Red Cindy     | 1974    | 29        | 93       |
| Nemårs Bruna-Briljant      | 1980    | 13        | 91       |
| Evallens Chocolate Madam   | 1983    | 17        | 90       |
| Evallens Chocolate Gasta   | 1999    | 29        | 86       |
| Jejmic's Lea               | 1992    | 14        | 85       |
| Dulcie                     | 1982    | 17        | 81       |
| Vickulas Birka             | 1996    | 15        | 79       |
| Stardogs High Ball         | 1974    | 16        | 76       |
| Elfinvale Almira           | 1974    | 24        | 75       |
| Spinifex Holly             | okänt   | 2         | 74       |
| Leagården's Ewa            | 2003    | 42        | 73       |
| Evallens Blue Madonna      | 1983    | 20        | 72       |

**Figur 10:** De 25 tikarna med flest barnbarn

## 6. Användningsområden

Kelpie har en naturlig instinkt och fallenhet för att valla boskap, får, ren, fjäderfän med flera djurslag både på öppen ostängslad mark och i inhägnade fållor. Kelpie har en enorm mångsidighet som arbetande hund och används inom många olika områden, t.ex. service-, terapi-, mögel-, bomb-, narkotika-, lavin- och liksökhund. Som tävlingshund har rasen också uppnått många framgångar inom bruks, agility, freestyle, lydnad och tjänstehund inom såväl bevakning som räddning. Representanter för rasen har vid flera tillfällen blivit Svensk Mästare inom både spår, sök och rapport samt utsetts till bästa brukshund flera gånger. Som lydnadshund har kelpie inte bara blivit Svensk Mästare utan även Världsmästare.

### 6.1. Vallning

#### 6.1.1. Vallanlagstest

I vallanlagstestet är det hundens instinktiva förmåga att valla som testas. Det är viktigt med en bibehållen god djurhantering. Man bedömer intressenivån, naturlig förmåga och mental uthållighet. Vallanlag bedöms den hund ha som har mellan betyg 3 och 5 på alla punkter utom på samarbetsvilja/styrbarhet, där poängen bara skall fungera som en vägledare åt föraren.

#### Nuläge

| År   | Reg | Testade | % testade |
|------|-----|---------|-----------|
| 2000 | 97  | 2       | 2 %       |
| 2001 | 94  | 4       | 4 %       |
| 2002 | 112 | 9       | 8 %       |
| 2003 | 128 | 10      | 8 %       |
| 2004 | 105 | 13      | 12 %      |
| 2005 | 166 | 30      | 18 %      |
| 2006 | 125 | 32      | 26 %      |
| 2007 | 106 | 25      | 24 %      |
| 2008 | 175 | 33      | 19 %      |
| 2009 | 185 | 38      | 21 %      |

**Figur 11:** Antal genomförda vallanlagstest 2000 – 2009

#### Målsättning

Målsättningen är att öka antalet genomförda vallanlagstest till 30 % inom en 5-års period.

#### Strategi

Uppmuntra kelpieägare att göra vallanlagstest. Informera uppfödarna om vikten av att så många som möjligt genomför vallanlagstest, bl.a. i samband med en uppfödarträff. Anordna vallanlagstest. Arbeta för att göra vallanlagstestet officiellt. Utbilda funktionärer/vallhundsinstruktörer.

#### 6.1.2. Vallhundsprov

En hund med titeln Godkänd Vallhund (GK Vallh) eller som har tävlat IK1 med minst 3:e pris ska



anses som en mycket värdefull tillgång inom aveln om den för övrigt håller den standard som rasbeskrivningen anger.

### Nuläge

Under perioden har 32 st. kelpie startat på Svenska Vallhundsklubbens (SVAK) vallhundstävlingar, 18 st. har titeln GK Vallh. Intresset för vallning med kelpie har ökat. Vallanlagstesten, engagerade uppfödare och tillgång till djurbesättningar har bidragit till detta.

### Målsättning

Fortsätta bevara kelpie som en arbetande vallhund och få fler kelpie med titeln GK Vallh. Vi bör vara uppmärksamma på förmågan att flytta djur, dvs. trycket och god djurkänsla.

### Strategi

Vidartbilda förarna för att kunna ta tillvara kelpiens vallanlag och även kunna hävda sig på vallhundsprov/tävlingar. Uppmuntra kelpieägare som genomfört vallanlagstest med goda resultat, att fortsätta träna hunden med mål att genomföra officiellt vallhundsprov. Informera uppfödare om vikten av att så många som möjligt genomför vallanlagstest, bl.a. i samband med en uppfödarträff.

## **6.2. Lydnadsklass**

### Nuläge

| År   | Reg | Tävlat | % tävlat | Klass I | Klass II | Klass III | Klass elit |
|------|-----|--------|----------|---------|----------|-----------|------------|
| 2000 | 97  | 42     | 43 %     | 39      | 32       | 17        | 11         |
| 2001 | 94  | 47     | 50 %     | 46      | 39       | 29        | 20         |
| 2002 | 112 | 43     | 38 %     | 39      | 31       | 18        | 14         |
| 2003 | 128 | 57     | 45 %     | 56      | 32       | 17        | 7          |
| 2004 | 105 | 46     | 44 %     | 43      | 34       | 20        | 12         |
| 2005 | 166 | 78     | 47 %     | 76      | 52       | 28        | 19         |
| 2006 | 125 | 58     | 46 %     | 56      | 43       | 23        | 15         |
| 2007 | 106 | 48     | 45 %     | 46      | 31       | 13        | 5          |
| 2008 | 175 | 58     | 33 %     | 58      | 26       | 12        | 5          |
| 2009 | 185 | 49     | 26 %     | 49      | 22       | 8         | 1          |

**Figur 12:** Statistik över antalet individer som startat i lydnadsklass, fördelat på registreringsår.

| År   | LCH |
|------|-----|
| 2000 | 8   |
| 2001 | 9   |
| 2002 | 7   |
| 2003 | 4   |
| 2004 | 4   |
| 2005 | 4   |
| 2006 | 7   |
| 2007 | 0   |
| 2008 | 1   |
| 2009 | 0   |
| 2010 | 0   |

**Figur 13:** Antal Svenska Lydnadschampion (SE LCH)

### Målsättning

Målsättningen är att öka antalet genomförda starter i lydnadsklass.

### Strategi

Informera valpköpare om Svenska Brukshundklubbens (SBK) utbildnings- och tävlingsverksamhet.

## **6.3. Bruksklass**

### Nuläge

| År   | Reg | Startat<br>bruks | %<br>startat | Spår |     |     |     | Sök |     |     |     | Rapport |     |     |     |
|------|-----|------------------|--------------|------|-----|-----|-----|-----|-----|-----|-----|---------|-----|-----|-----|
|      |     |                  |              | Akl  | Lkl | Hkl | Ekl | Akl | Lkl | Hkl | Ekl | Akl     | Lkl | Hkl | Ekl |
| 2000 | 97  | 36               | 28 %         | 27   | 25  | 17  | 9   | 4   | 6   | 4   | 3   | 0       | 2   | 1   | 1   |
| 2001 | 94  | 41               | 37 %         | 35   | 28  | 24  | 13  | 4   | 16  | 11  | 6   | 3       | 1   | 0   | 0   |
| 2002 | 112 | 43               | 32 %         | 36   | 25  | 17  | 13  | 5   | 15  | 10  | 6   | 2       | 3   | 0   | 0   |
| 2003 | 128 | 47               | 30 %         | 39   | 29  | 16  | 9   | 6   | 12  | 8   | 4   | 0       | 1   | 0   | 0   |
| 2004 | 105 | 47               | 35 %         | 37   | 28  | 19  | 15  | 6   | 17  | 9   | 5   | 3       | 8   | 2   | 1   |
| 2005 | 166 | 75               | 40 %         | 67   | 50  | 27  | 16  | 8   | 24  | 17  | 6   | 0       | 4   | 0   | 0   |
| 2006 | 125 | 50               | 32 %         | 40   | 28  | 16  | 8   | 11  | 15  | 11  | 3   | 0       | 0   | 0   | 0   |
| 2007 | 106 | 40               | 29 %         | 31   | 22  | 12  | 3   | 6   | 7   | 5   | 4   | 1       | 1   | 1   | 1   |
| 2008 | 175 | 45               | 23 %         | 40   | 15  | 7   | 2   | 5   | 9   | 3   | 0   | 0       | 0   | 0   | 0   |
| 2009 | 185 | 32               | 16 %         | 29   | 13  | 3   | 0   | 3   | 1   | 0   | 0   | 1       | 0   | 0   | 0   |
| 2010 | 157 | 5                | 3 %          | 4    | 1   | 0   | 0   | 2   | 0   | 0   | 0   | 0       | 0   | 0   | 0   |

**Figur 14:** Statistik över antalet individer som startat i bruksprov, fördelat på registreringsår.

| År   | BCH |
|------|-----|
| 2000 | 5   |
| 2001 | 2   |
| 2002 | 7   |
| 2003 | 2   |
| 2004 | 1   |
| 2005 | 5   |
| 2006 | 3   |
| 2007 | 3   |
| 2008 | 0   |
| 2009 | 0   |
| 2010 | 0   |

**Figur 15:** Antal Svenska Brukschampion (SE BCH)

#### Målsättning

Målsättningen är att öka antalet genomförda starter i brukprov.

#### Strategi

Informera valpköpare om Svenska Brukshundklubbens (SBK) utbildnings- och tävlingsverksamhet.

### **6.4. Tjänstehundar**

#### Nuläge

| År   | Regi-<br>strerade | Tjh | % tjh |
|------|-------------------|-----|-------|
| 2000 | 97                | 7   | 7 %   |
| 2001 | 94                | 12  | 13 %  |
| 2002 | 112               | 0   | 0 %   |
| 2003 | 128               | 6   | 5 %   |
| 2004 | 105               | 4   | 4 %   |
| 2005 | 166               | 6   | 4 %   |
| 2006 | 125               | 10  | 8 %   |
| 2007 | 106               | 2   | 2 %   |
| 2008 | 175               | 1   | 1 %   |
| 2009 | 185               | 0   | 0 %   |
| 2010 | 157               | 0   | 0 %   |

**Figur 16:** Statistik över antalet individer som har tjänstehundscert, fördelat på registreringsår.

### Målsättning

Målsättningen är att öka antalet certifierade tjänstehundar.

### Strategi

Informera valköpare om Svenska Brukshundklubbens (SBK) utbildnings- och tjänstehundsverksamhet.

## **6.5. Agility**

### Nuläge

Då det i dagsläget enbart registreras nollade lopp i klass III går det inte att ta fram statistik för hur många kelpie som tävlar i agility. Hundar registrerade fr.o.m. år 2000 har erhållit nio agility hoppchampionat (SE AG(Hopp)CH) och åtta agility championat (SE AGCH).

### Målsättning

Att SBK tillhandahåller statistik så att en målsättning kan tas fram.

### Strategi

Skicka skrivelser till SBK's utskott.

## **6.6. Utställning**

### Nuläge

För att en kelpie ska kunna tävla om utställningscertifikat så ska något av följande alternativ vara uppfyllt (för att erhålla utställningschampionat, se SKK's championatbestämmelser):

- Godkänd i lägre klass vid SBK's bruksprov
- Tjänstehundscertifikat
- Godkänt vallhundsprov (SVAK)
- BSL 2.

Certifikatet delas numera ut i Bästa hanhunds- respektive Bästa tikklass.

| År   | Registrerade | Utställda | % utställda |
|------|--------------|-----------|-------------|
| 2000 | 97           | 50        | 52 %        |
| 2001 | 94           | 56        | 60 %        |
| 2002 | 112          | 71        | 63 %        |
| 2003 | 128          | 75        | 59 %        |
| 2004 | 105          | 56        | 53 %        |
| 2005 | 166          | 97        | 58 %        |
| 2006 | 125          | 72        | 58 %        |
| 2007 | 106          | 62        | 58 %        |
| 2008 | 175          | 78        | 45 %        |
| 2009 | 185          | 65        | 35 %        |

**Figur 17:** Antal utställda certifikat åren 2000 - 2009.

### Målsättning

Öka antalet utställda hundar.

### Strategi

Informera om SVEKK's rasspecialer samt SBK's och SKK's utställningsverksamhet.

## 7. Appendix A: De godkända färgerna

Röd



Foto: Sofia Olsson

Svart



Foto: Sofia Olsson

Chokladbrun



Foto: Sofia Olsson

Red & Tan



Foto: Sofia Olsson

Black & Tan



Foto: Sofia Olsson

Fawn





Blå



Foto: Lee-Ann Symonds Australia